

www.gkpge.pl



Kodeks etyki GK PGE

Kodeks etyki Grupy Kapitałowej PGE jest zbiorem wartości i zasad, obowiązujących w całej Grupie PGE. W Kodeksie określono podstawowe wartości etyczne Grupy PGE oraz standardy, których oczekuje się od pracowników, w tym kadry zarządzającej.

Do znajomości Kodeksu, a przede wszystkim do przestrzegania wskazanych w dokumencie wartości i zasad zobowiązany jest każdy pracownik zatrudniony w GK PGE.

Kodeks etyki GK PGE reguluje sposób zgłaszania nieprawidłowości w przypadku łamania i nieprzestrzegania obowiązujących wartości i zasad.

Nasze wartości:

- Partnerstwo
- Rozwój
- Odpowiedzialność

Nasze zasady:

Nasza firma

- Dbamy o zrównoważony i bezpieczny rozwój Grupy Kapitałowej PGE
- Jesteśmy dla naszych klientów
- Dbamy o środowisko naturalne

Ludzie w naszej firmie

- Dbamy o przyjazne warunki pracy
- Doskonalimy się i jesteśmy proaktywni, wykazujemy inicjatywę
- Bezpieczeństwo i zdrowie pracowników są naszymi priorytetami

Uczciwość w naszej firmie

- Konkurujemy uczciwie
- Nie tolerujemy korupcji ani nieuczciwych zachowań
- Odpowiedzialnie obchodzimy się z informacjami firmowymi

Uczciwe relacje zewnętrzne

- Dbamy o dobre relacje z partnerami biznesowymi
- Dbamy o dobre relacje ze społecznościami lokalnymi
- Budujemy zaufanie, rzetelnie informując o naszej działalności

List Preseza Zarządu

Szanowni Państwo!

Oddaję w Państwa ręce Kodeks etyki GK PGE, który wyznacza system wartości i zasad, jakimi chcemy kierować się w codziennej pracy na każdym stanowisku. Kodeks jest potwierdzeniem deklaracji działania z zachowaniem najwyższych standardów i zawiera praktyczne wskazówki oraz sposoby realizacji podjętych przez nas zobowiązań. Kodeks obejmuje swym zakresem zarówno działalność operacyjną, jak i relacje GK PGE z pracownikami, klientami, partnerami biznesowymi oraz szeroko rozumianym otoczeniem firmy.

Przyjęty Kodeks etyki GK PGE zawiera opis wyznawanych przez nas wartości i zasad oraz instrukcję zgłaszania ewentualnych nieprawidłowości.

Zdajemy sobie sprawę, że praca w sektorze energetycznym wiąże się z wielką odpowiedzialnością. Energia elektryczna jest podstawowym zasobem współczesnego społeczeństwa. Grupa PGE koncentruje się na podnoszeniu wartości przedsiębiorstwa i wypracowaniu zysku dla akcjonariuszy, ale poprzez realizowanie nieprzerwanych i bezpiecznych dostaw energii elektrycznej i ciepła do odbiorców w gospodarstwach domowych i sektorze przedsiębiorstw służy także polskiemu społeczeństwu. Wyrazem tej odpowiedzialności jest wytwarzanie energii elektrycznej z poszanowaniem środowiska naturalnego, jak również niniejszy Kodeks, gwarantujący zgodność naszych działań z wymaganiami prawnymi, etyką w biznesie, regułami odpowiedzialności społecznej oraz dobrymi obyczajami.

Kodeks, jak każdy inny dokument, nie opisuje wszystkich możliwych sytuacji, z jakimi możemy spotkać się na co dzień. Rzeczywistość potrafi bowiem wykraczać poza najszerszy nawet katalog regulacji. Mając to na uwadze, w szczególnych sytuacjach powinniśmy traktować zapisy Kodeksu jak wskazówki kompasu i używać ich zgodnie z własnym poczuciem uczciwości oraz adekwatnie do okoliczności.

Do przestrzegania Kodeksu zobowiązani są pracownicy wszystkich podmiotów prawnych wchodzących w skład Grupy Kapitałowej PGE, w tym kadra kierownicza oraz wszystkie osoby pracujące na rzecz naszej firmy.

Z wyrazami szacunku,



Henryk Baranowski
Prezes PGE Polskiej Grupy Energetycznej SA

Nasze wartości to:

PARTNERSTWO

– dla nas to utożsamianie się pracowników z Grupą Kapitałową PGE i wynikające z tego współdziałanie; to efektywna i twórcza współpraca, prowadząca do efektu synergii, w każdym obszarze naszego działania – na rzecz klientów, właścicieli, pracowników i partnerów biznesowych, wynikającego z dobrej współpracy między spółkami, liniami biznesowymi i innymi segmentami, jak również między indywidualnymi pracownikami oraz między zespołami. Partnerstwo – to relacje oparte na szacunku.

ROZWÓJ

– dla nas to ciągłe doskonalenie ludzi, organizacji, procesów i technologii; to tworzenie warunków do wprowadzania innowacji, aktywne szukanie nowych rozwiązań. Do rozwoju niezbędna jest odwaga wprowadzania zmian i kreowania nowej rzeczywistości.

ODPOWIEDZIALNOŚĆ

– dla nas to dbałość o bezpieczeństwo energetyczne kraju, o zrównoważony rozwój naszej firmy, o firmę jako dobre miejsce pracy oraz zachowanie najwyższych standardów bezpieczeństwa i higieny pracy; to niezawodność zarówno organizacji, jak i każdego z nas. Odpowiedzialność to uczciwość w każdym działaniu, które podejmujemy.

JESTEŚMY PRO! JESTEŚMY NA TAK!

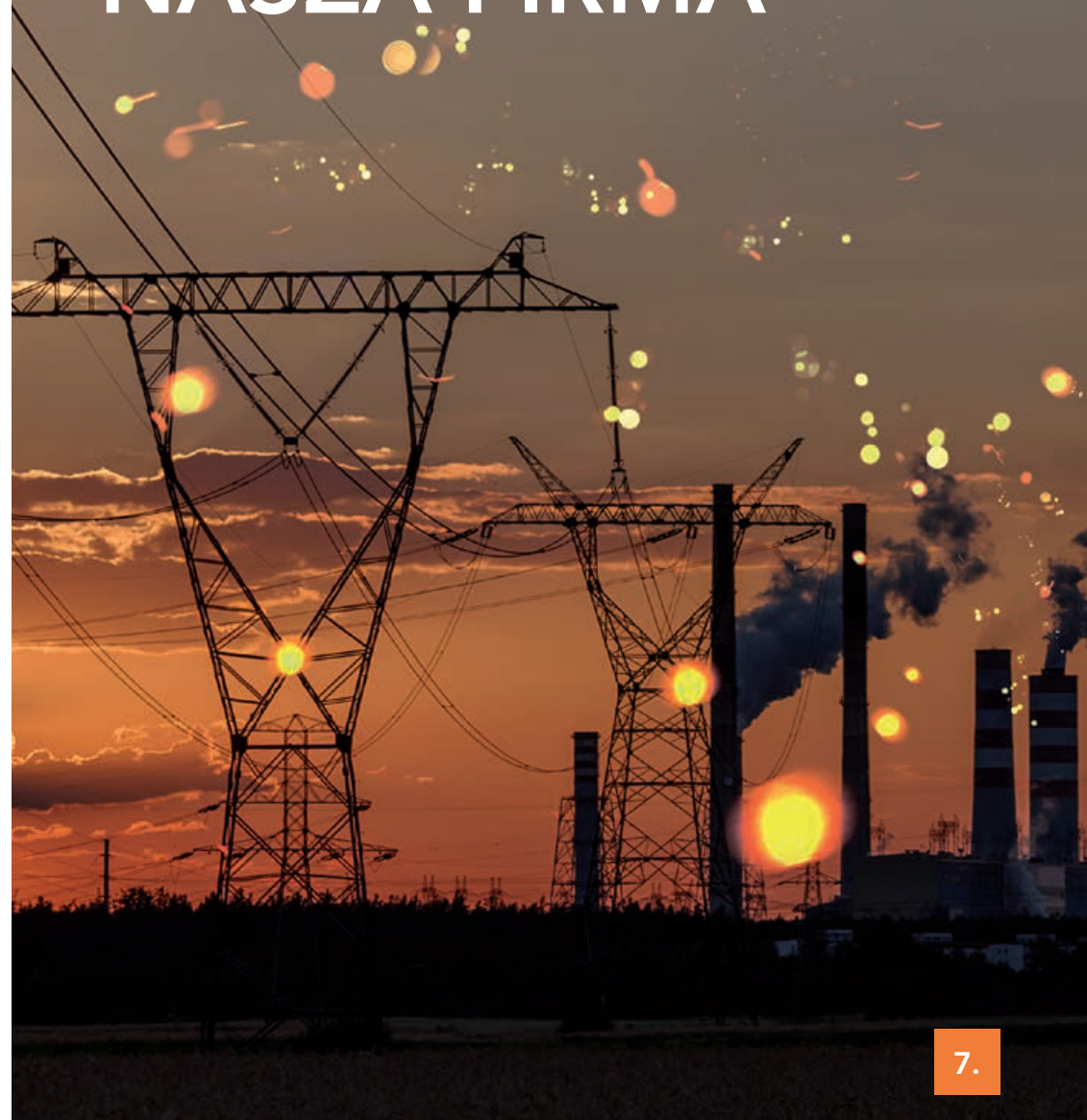
Nasze zasady



Kultura pracy w Grupie Kapitałowej PGE opiera się na zasadach przestrzeganych przez wszystkich zatrudnionych w firmie. Nasze najważniejsze zasady związane są z postawą wobec firmy, pracowników, prowadzonych działań biznesowych oraz utrzymywanych relacji zewnętrznych.

Część I

NASZA FIRMA



Nasza zasada:

DBAMY O ZRÓWNOWAŻONY, BEZPIECZNY ROZWÓJ GRUPY KAPITAŁOWEJ PGE

W Grupie Kapitałowej PGE prowadzimy naszą działalność tak, aby nasza firma rozwijała się sposobem zrównoważony, stabilny i bezpieczny. Nasze codzienne decyzje powinny zawsze uwzględniać perspektywę długookresową. Dbamy o bezpieczne wydobywanie surowców oraz niezawodne wytwarzanie i dostarczanie energii. Przyczyniamy się do rozwoju społecznego i gospodarczego kraju. Najlepszym wkładem, jaki możemy wnieść w rozwój ekonomiczno-społeczny, jest profesjonalne i rentowne zarządzanie naszą firmą oraz udzielanie odpowiedniego wsparcia klientom. Działamy w sposób odpowiedzialny, zapobiegając oraz – w miarę możliwości – ograniczając negatywny wpływ działalności naszego przedsiębiorstwa na środowisko naturalne.

JAK TO ROBIMY?

- **Myślimy w perspektywie długookresowej.** Planujemy i prowadzimy naszą działalność w taki sposób, aby zapewnić długoterminowy zrównoważony rozwój. Nasze codzienne decyzje uwzględniają perspektywę długookresową i przewidują skutki podejmowanych przez nas działań.
- **Dbamy o bezpieczeństwo wydobycia surowców, wytwarzania i dostaw energii.** Stawiamy sobie za cel zapewnienie niezawodnych dostaw energii i ciepła. Dotyczy to zarówno wykorzystania najbardziej efektywnych oraz niezawodnych technologii, jak i dywersyfikacji źródeł energii. Przywiązujemy dużą wagę do stabilności wydobycia surowców, niezawodności produkcji energii elektrycznej i ciepłej oraz systemów dystrybucji.
- **Dbamy o naszą infrastrukturę.** Grupa PGE zabezpiecza kluczowe dla społeczeństwa elementy infrastruktury. Nasza działalność spełnia najsurowsze wymagania w zakresie bezpieczeństwa. Chronimy naszych pracowników oraz zasoby, zarówno materialne, jak i intelektualne (np. informacje). Każdy przełożony odpowiada za ciągłe doskonalenie poziomu bezpieczeństwa w nadzorowanym obszarze działania. Obowiązkiem wszystkich pracowników, wykonawców, konsultantów i innych osób pracujących dla Grupy PGE jest zgłaszanie incydentów zagrożenia bezpieczeństwa, a także słabych ogniw systemu bezpieczeństwa.

Nasza zasada:

JESTEŚMY TU DLA NASZYCH KLIENTÓW

W Grupie Kapitałowej PGE jesteśmy zorientowani na klienta. Dążymy do dostarczania produktów, usług i rozwiązań, które nie tylko spełniają oczekiwania klientów w zakresie jakości, ale także bezpieczeństwa oraz troski o środowisko naturalne. Uczciwość na rynku wymaga, aby każdy z nas traktował klientów w sposób etyczny oraz zgodny z przepisami prawa. Pozyskujemy nowych klientów dzięki wysokiej jakości oferowanych produktów i obsługi oraz konkurencyjności naszych cen. Nie stosujemy nieuczciwych ani wprowadzających w błąd praktyk handlowych. Naszą ofertę przedstawiamy klientom w sposób jasny i zrozumiały. Spełniamy obietnice, które składamy naszym klientom.

JAK TO ROBIMY?

- **Traktujemy naszych klientów z szacunkiem** – zarówno tych indywidualnych, jak również klientów instytucjonalnych.
- Przywiązujemy dużą wagę do budowania **długofalowych, pozytywnych i opartych na zaufaniu relacji z naszymi klientami.**
- **Przestrzegamy wysokich standardów etycznych** we wszelkich relacjach biznesowych z naszymi klientami. Z uczciwością i rozumą podchodzimy do przetwarzania danych i informacji, w szczególności wrażliwych, dotyczących naszych klientów, bądź też ważnych informacji, dotyczących prowadzonej przez nich działalności.
- Bierzymy pod uwagę interesy klientów w procesie podejmowania decyzji w Grupie PGE.
- Stosujemy uczciwe warunki kontraktowe w relacjach z naszymi klientami.
- Informujemy naszych klientów o cenach oraz o warunkach naszych umów w sposób dla nich zrozumiały.
- W relacji z klientami stosujemy przejrzyste zasady, obowiązujące w biznesie i marketingu.

Nasza zasada:

DBAMY O ŚRODOWISKO NATURALNE

W Grupie PGE przestrzegamy obowiązujących regulacji środowiskowych we wszystkich aspektach, m.in. norm emisji zanieczyszczeń do atmosfery, wody oraz gleby. Działamy tak, aby minimalizować uciążliwość naszej działalności dla środowiska. Wszyscy pracownicy racjonalnie korzystają z zasobów naturalnych.

JAK TO ROBIMY?

- **Regularnie monitorujemy i zmniejszamy negatywny wpływ naszej działalności na środowisko.** Stale dążymy do zmniejszenia wpływu na środowisko zarówno w obszarze technologii stosowanych podczas wykonywania naszej działalności operacyjnej, jak i podczas codziennych obowiązków służbowych.
- **Efektywnie korzystamy z zasobów naturalnych.** Zmniejszamy wpływ naszej działalności na środowisko i promujemy zrównoważone wykorzystywanie niezbędnych nam zasobów naturalnych. Wyznaczamy sobie cele w zakresie zmniejszenia zanieczyszczenia środowiska w naszym łańcuchu dostaw. Nasze inicjatywy obejmują działania mające na celu zrównoważony rozwój technologii wytwarzania i przesyłu energii, zalesianie, redukcję zużycia wody i energii oraz recykling. Co roku publikujemy informacje o postępach w tej dziedzinie.
- **Stawiamy na innowacje.** Wspieramy innowacyjne rozwiązania, które przyczyniają się do zmniejszenia uciążliwości środowiskowej naszych produktów i usług.
- **Oceniamy wpływ naszej działalności na środowisko naturalne.** Podczas podejmowania decyzji o modernizacjach i nowych inwestycjach zawsze ważnym kryterium jest dla nas efekt środowiskowy. Jesteśmy przekonani, że działając w sposób zrównoważony, przynosimy korzyści zarówno akcjonariuszom, jak i społeczeństwu.

Część II

LUDZIE W NASZEJ FIRMIE

Nasza zasada:

DBAMY O PRZYJAZNE WARUNKI PRACY

W PGE szanujemy się nawzajem. Promujemy współpracę, uczciwość oraz inicjatywę. Nasi pracownicy stanowią naszą największą przewagę konkurencyjną. Jesteśmy dumni z posiadanego przez nich doświadczenia, wiedzy i umiejętności. **Szanujemy prywatność naszych pracowników.** Zawsze działamy zgodnie z obowiązującymi przepisami prawa oraz normami zawodowymi. Osoby pełniące funkcje kierownicze w Grupie PGE powinny być wzorem do naśladowania w każdym aspekcie życia zawodowego, a ich zachowanie powinno kształtować wysokie standardy działania w miejscu pracy. Konsekwentnie dążymy do tego, aby środowisko pracy w naszej firmie było **wolne od wszelkich form mobbingu, dyskryminacji, molestowania** i innych nagannych zachowań.

JAK TO ROBIMY?

- **Wszystkie decyzje w obszarze zatrudnienia podejmujemy na podstawie obowiązujących w całej Grupie PGE korporacyjnych zasad zatrudnienia.** W naszej firmie stosujemy obiektywne i niedyskryminujące kryteria zatrudniania i awansowania pracowników, z poszanowaniem wszelkich obowiązujących w tym zakresie formalnych regulacji oraz uzgodnień z partnerami społecznymi. W pierwszej kolejności prowadzimy rekrutację wewnętrzną, dzięki czemu zatrzymujemy w naszej organizacji osoby o bogatym doświadczeniu i kwalifikacjach, zapewniając równocześnie ich rozwój zawodowy i osobisty.
- **Wszyscy pracownicy zatrudniani są z zachowaniem najwyższych standardów w zakresie organizacji bezpiecznego środowiska pracy, a podstawową formą zatrudnienia jest umowa o pracę na czas nieokreślony.**
- **Od momentu zatrudnienia nowego pracownika dbamy o budowanie poczucia przynależności do Grupy Kapitałowej PGE,** dlatego każdy nowo zatrudniony pracownik jest objęty programem adaptacyjnym.
- **Dokładamy wszelkich starań, aby stwarzać naszym pracownikom przyjazne środowisko pracy.** Tworzymy miejsca pracy, w których pracownicy mogą skutecznie i efektywnie realizować swoje zadania, a dzięki odnoszonym sukcesom zyskiwać satysfakcję i motywację do dalszego rozwoju zawodowego i osobistego.

- **Odpowiedzialny przełożony.**
Osoby na stanowiskach kierowniczych powinni pełnić rolę wzoru do naśladowania w każdym aspekcie życia zawodowego. To zachowanie przełożonych kształtuje standardy w miejscu pracy. Każdy przełożony w Grupie PGE powinien znać branżę energetyczną i w podejmowaniu decyzji kierować się celem nadrzędnym, jakim jest zapewnienie ekonomicznych, ekologicznych oraz bezpiecznych dostaw energii. Przełożeni powinni umożliwiać pracownikom rozwijanie ich własnego potencjału poprzez wyznaczanie celów, delegowanie odpowiedzialności oraz udzielanie uczciwej i konstruktywnej informacji zwrotnej. Dzięki temu pracownicy mogą rozwijać swoje kompetencje oraz jeszcze lepiej i efektywniej wykonywać powierzone im zadania. Przełożeni powinni czuć się szczególnie odpowiedzialni za to, aby zawsze postępować zgodnie z zasadami etyki.
- **Wzajemny szacunek.**
W naszej organizacji szanujemy osoby zatrudnione na wszystkich szczeblach i cenimy ich wkład w pracę całej Grupy Kapitałowej. Jesteśmy przekonani, że na różnorodności wiedzy, umiejętności, kwalifikacji zawodowych, doświadczeń, osobowości oraz punktów widzenia budowany jest sukces całej organizacji. W relacjach pracowniczych zachowujemy wysokie standardy kultury osobistej oraz wzajemnej uprzejmości zarówno w miejscu pracy, jak i poza nią.
- **Wolność poglądów i wypowiedzi.**
Promujemy pracę zespołową wolną od jakichkolwiek uprzedzeń. Szanujemy wszystkich ludzi i ich prawo do prywatności. Akceptujemy wszelką różnorodność rozumianą w kategoriach pochodzenia, rasy, płci, orientacji seksualnej, kultury, wieku i stanu cywilnego, a także przekonań religijnych, politycznych lub przynależności do organizacji społecznych i zawodowych lub nieprzynależności do nich. W naszej organizacji nie tolerujemy żadnych form dyskryminacji, obraźliwego lub niewłaściwego zachowania czy formułowania obraźliwych uwag pod adresem innych osób.
- **Szanujemy prawa człowieka.**
Nasze wartości i zasady, leżące u podstaw naszych działań, są zgodne z fundamentalnymi zasadami, takimi jak: Powszechna Deklaracja Praw Człowieka, standardy Międzynarodowej Organizacji Pracy czy zobowiązania United Nations Global Compact.

Nasza zasada:

DOSKONALIMY SIĘ I JESTEŚMY PROAKTYWNI, WYKAZUJEMY INICJATYWĘ

W Grupie PGE tworzymy środowisko, które sprzyja rozwojowi kompetencji, podnoszeniu kwalifikacji zawodowych oraz poczuciu indywidualnej odpowiedzialności. Jest dla nas ważne, aby wszyscy nasi pracownicy mieli możliwość odnoszenia sukcesów dzięki swoim umiejętnościom i efektywnej pracy. W naszej firmie **promujemy współpracę, uczciwość oraz inicjatywę.**

JAK TO ROBIMY?

- **Dążymy do właściwego wykorzystania kompetencji pracowników oraz efektywnego zarządzania transferem wiedzy i umiejętności w Grupie PGE**, dlatego dokładamy wszelkich starań, aby poprzez odpowiednie mechanizmy i standardy wspierać mobilność pracowników.
- **Wiemy, jak ważny jest ciągły rozwój oraz doskonalenie kompetencji**, dlatego dokładamy wszelkich starań, aby zapewnić środki finansowe na realizację działań szkoleniowo-rozwojowych. Zdajemy sobie sprawę z tego, że rozwój naszych pracowników odbywa się nie tylko poprzez dedykowane programy rozwojowe, ale przede wszystkim poprzez udział w pracach zespołów projektowych oraz wykonywanie zadań na stanowisku pracy.
- **Proaktywne relacje pracownicze są dla nas bardzo ważne, dlatego dążymy do tworzenia takiej atmosfery, aby nasi pracownicy mogli swobodnie się wypowiedzieć.** Jesteśmy przekonani, że szeroki zakres różnorodnych postaw i opinii jest źródłem korzyści dla organizacji. W naszej organizacji gwarantujemy wolność poglądów oraz swobodę przekonań i wypowiedzi. Szanujemy prawo pracowników do wolnego zrzeszania się, według ich swobodnego wyboru, w związkach zawodowych i innych reprezentujących ich organizacjach. **Uznając to prawo, Grupa PGE podejmuje otwarty i konstruktywny dialog z pracownikami i ich przedstawicielami.**
- W naszej organizacji wysoko cenimy **postawę zaangażowania, kreatywności oraz otwartości na zmiany.** Przykładamy wielką wagę do tego, aby nasi pracownicy byli poinformowani o kierunkach działań swojego zespołu, swojej spółki, a także całej Grupy PGE.

Nasza zasada:

BEZPIECZEŃSTWO I ZDROWIE PRACOWNIKÓW JEST NASZYM PRIORYTETEM

Bezpieczne funkcjonowanie naszych obiektów jest warunkiem koniecznym dla zagwarantowania zdrowia pracowników, bezpiecznego wydobywania surowców, stabilnego wytwarzania oraz ciągłości dostaw energii i ciepła.

JAK TO ROBIMY?

- **Przestrzegamy norm i przepisów bezpieczeństwa i higieny pracy.** Wymagamy od wszystkich pracowników, aby znali i przestrzegali obowiązujących w Grupie PGE zasad bezpieczeństwa i higieny pracy. Niezwykle ważne jest dla nas, aby pracownicy informowali zarządzających o wszystkich zaobserwowanych niebezpiecznych sytuacjach. Nie tolerujemy pracy pod wpływem jakichkolwiek substancji odurzających, w tym alkoholu i narkotyków.
- **Rozwijamy bezpieczne i zdrowe środowisko pracy.** Dbamy o ochronę zdrowia naszych pracowników i stale monitorujemy oraz rozwijamy dobre warunki bezpieczeństwa pracy i bezpieczeństwa naszych obiektów i urządzeń technicznych.
- **Każdy pracownik jest osobiście odpowiedzialny za bezpieczeństwo oraz ochronę zdrowia i życia.**
- **Każdy przełożony informuje pracowników o obowiązku przestrzegania zasad bezpieczeństwa oraz zasad ochrony zdrowia i życia**, a także aktywnie wspiera pracowników w ich przestrzeganiu.
- Wszelkie wypadki i naruszenia przepisów w tym zakresie są zgłaszane niezwłocznie odpowiednim służbom.

UCZCIWOŚĆ W NASZEJ FIRMIE

Nasza zasada:

KONKURUJEMY UCZCIWIE

Uczciwe i sprawiedliwe traktowanie wszystkich podmiotów i osób, z którymi mamy styczność na rynku, powinno być priorytetem naszego działania. Dotyczy to konsumentów kupujących nasze produkty, społeczności, na obszarze których działamy, a także naszych konkurentów i dostawców. Za zobowiązaniem do uczciwości stoi także obowiązek przestrzegania prawa w każdym obszarze, w którym prowadzimy działalność. Postępujemy zgodnie z obowiązującym prawem, standardami i regulacjami wewnętrznymi Grupy Kapitałowej PGE. Każdy pracownik powinien znać i przestrzegać przepisów prawa oraz wewnętrznych regulacji, właściwych dla jego zakresu obowiązków służbowych.

Przestrzegamy prawa. Wszyscy pracownicy Grupy PGE przestrzegają obowiązujących przepisów prawa oraz regulacji wewnętrznych, a także postępują zgodnie z zasadami etyki. Nasze relacje budujemy na obustronnym zaufaniu oraz odpowiedzialności i szacunku.

Przestrzegamy zasad ochrony konkurencji. Wierzymy, że uczciwa konkurencja jest niezbędnym czynnikiem efektywności gospodarczej. Wszystkie porozumienia z naszymi konkurentami są realizowane w sposób zapewniający zgodność z zasadami ochrony konkurencji. Nie prowadzimy działalności w sposób ograniczający lub eliminujący uczciwą konkurencję, przestrzegamy przepisów antymonopolowych oraz działamy zgodnie ze standardami biznesowymi, spełniającymi oczekiwania klientów i opinii publicznej. Uważamy, że firmy działające na uczciwych i przejrzystych zasadach są cenione przez konsumentów i tworzą wartość dla swoich akcjonariuszy.

Nie popieramy nielegalnego obrotu pieniędzmi. Nasze działania są transparentne, nie angażujemy się w transakcje oraz współpracę z podmiotami, których działania budzą wątpliwości. Mamy na względzie, że fundusze pochodzące z niejasnych źródeł mogą być owocem takich przedsięwzięć, jak: akty terrorystyczne, handel narkotykami i ludźmi lub obchodzenie przepisów podatkowych.

JAK TO ROBIMY?

- **Budujemy świadomość o obowiązującym prawie oraz o regulacjach i standardach wewnętrznych GK PGE.** Każdy jest zobowiązany do znajomości bieżących przepisów prawa i umów regulujących codzienne obowiązki na stanowisku pracy. Wszyscy pracownicy, w tym kadra zarządzająca, są zobowiązani do zapoznawania się z obowiązującymi przepisami prawa, związanymi z wykonywaną pracą oraz do uczestnictwa w szkoleniach na temat obowiązujących przepisów, organizowanych przez GK PGE.

- **Przestrzegamy przepisów antymonopolowych oraz przepisów o ochronie konkurencji i konsumentów.** Zdajemy sobie sprawę z odpowiedzialności związanej z pozycją lidera branży, dlatego nie nadużywamy dominującej pozycji na rynku. Nie bierzemy udziału w zмовach i kartelach. Nasi konkurenci na rynku są naszymi partnerami, z którymi działamy, mając na celu dobro klientów. Nasi pracownicy nie mogą prowadzić działalności konkurencyjnej w stosunku do działalności Grupy Kapitałowej PGE. W sytuacji, w której jesteśmy zmuszeni podjąć decyzję, której skutki będą dotyczyć nas osobiście lub spraw naszych najbliższych i nie jest możliwe zachowanie obiektywizmu, informujemy o tym naszego przełożonego i powstrzymujemy się od takich działań.
- Naszą przewagę konkurencyjną budujemy, wykorzystując **legalne źródła informacji.**
- **Chronimy informacje, mogące wpływać na konkurencję.** Informacje chronione lub mogące wpłynąć na sytuację na rynku (Insider information), w tym o działaniach operacyjnych i strategicznych podejmowanych przez Grupę PGE, o relacjach Grupy PGE z innymi firmami, nie mogą być wykorzystywane przy dokonywaniu transakcji finansowych, ani przekazywane nieupoważnionym osobom trzecim. Wykorzystanie takich informacji jest ściśle ograniczone przez prawo europejskie i prawo polskie. Nie dokonujemy ustaleń z naszymi konkurentami m.in. w zakresie cen, upustów, planów marketingowych, podziału rynku etc.
- **Prowadzimy operacje finansowe w sposób transparentny i zgodny z prawem.** GK PGE może znacząco zmniejszyć ryzyko dotyczące prania brudnych pieniędzy dzięki monitorowaniu swoich płatności, faktur oraz prowadzonych transakcji. Nasza firma utrzymuje kontakty biznesowe tylko z firmami cieszącymi się dobrą opinią, których działalność nie budzi żadnych zastrzeżeń i jest zgodna z prawem.

Nasza zasada:

NIE TOLERUJEMY KORUPCJI ORAZ NIEUCZCIWYCH ZACHOWAŃ

W GK PGE stosujemy zasadę „**zero tolerancji**” dla łapówek i innych form korupcji. Nie wręczamy ani nie przyjmujemy niestosownych korzyści majątkowych, osobistych lub innych, które mogłyby zostać uznane za niewłaściwe wynagrodzenie. Niewłaściwą korzyścią jest taka korzyść, która może zostać uznana za łapówkę dla otrzymującego, wręczoną po to, aby realizował on swoje obowiązki służbowe w sposób oczekiwany przez wręczającego korzyść majątkową. Na tego rodzaju zakazaną korzyść może składać się gotówka, prezent, podróż o charakterze rozrywkowym czy wypoczynkowym lub usługi innego rodzaju.

Uczciwie obchodzimy się z majątkiem firmy. Zasoby firmy powierzone pracownikowi stanowią własność GK PGE i jako narzędzie pracy powinny być wykorzystywane zgodnie z obowiązującymi regulacjami wewnętrznymi. Osobą uprawnioną do korzystania z nich jest wyłącznie pracownik GK PGE.

Ostrożnie podchodzimy do kwestii prezentów lub zaproszeń.

Prezenty lub zaproszenia, których wartość jest wyższa, niż akceptuje się w naszej firmie, mogą być przyjęte od osób trzecich jedynie pod warunkiem udzielenia wyraźnej zgody przez przełożonego. To samo dotyczy wręczenia przez pracownika GK PGE prezentu lub zaproszenia. Należy być świadomym ryzyka, że granica tego, co może być akceptowalne, jest łatwa do przekroczenia.

Unikamy konfliktu interesów. Pracownicy powinni unikać inwestowania, angażowania się oraz dodatkowego zatrudnienia w firmach będących klientami, dostawcami lub innymi partnerami biznesowymi GK PGE, a przede wszystkim konkurentami, aby nie doprowadzić do konfliktu interesów w stosunku do GK PGE.

JAK TO ROBIMY?

- **Nie tolerujemy korupcji.** Kontakty z pracownikami, partnerami i klientami zewnętrznymi są oparte na uczciwości. Nie przyjmujemy ani nie składamy ofert, które dotyczą nielegalnych korzyści. Nie przyjmujemy i nie dajemy łapówek. Równo traktujemy wszystkich interesariuszy. Nasze plany zakupowe dokonywane są na podstawie obiektywnych kryteriów. Zachowujemy ostrożność w przyjmowaniu i wręczaniu podarunków. Nie akceptujemy przyjmowania ani ofiarowywania prezentów, które miałyby mieć wpływ na podejmowane decyzje biznesowe.

- **Szanujemy majątek GK PGE.** Z uwagą i ostrożnością obchodzimy się z majątkiem GK PGE, szczególnie tym powierzonym nam do użytku. Chronimy go przed zniszczeniem, utratą bądź kradzieżą. Majątku GK PGE używamy wyłącznie w celach biznesowych, związanych z pracą w GK PGE. Dokonujemy wydatków na koszt firmy jedynie w przypadkach uzasadnionych biznesowo. Używamy sprzętu (e-mail, internet, telefon, komputer, kopiarka, skaner, drukarka, samochody służbowe) jedynie na zasadach określonych w regulacjach wewnętrznych PGE. Do celów prywatnych możemy używać majątku GK PGE jedynie wyjątkowo, na zasadach określonych w regulacjach wewnętrznych GK PGE. Na majątek GK PGE składają się m.in.: informacja przedsiębiorstwa, marka i logo PGE, materiały, zasoby takie, jak: paliwa, maszyny i urządzenia, środki finansowe, sprzęt i urządzenia IT, samochody firmowe.
- **Wspieramy ważne cele społeczne, stosując standardy PGE (darowizny, sponsoring).** Jako Grupa Kapitałowa PGE wspieramy działania charytatywne, społeczne, humanitarne, kulturalne, naukowe i sportowe poprzez udzielanie darowizn oraz przez zawieranie umów sponsoringu. Każda z darowizn oraz umów o sponsoring, udzielanych lub zawieranych przez podmioty w ramach GK PGE, jest dozwolona jedynie zgodnie z odpowiednią regulacją wewnętrzną oraz dla celów i na warunkach tam opisanych. Wszelkie takie darowizny powinny być odpowiednio uzasadnione i rejestrowane.
- **Nie przekazujemy informacji chronionych nieupoważnionym osobom.** Niektórzy pracownicy GK PGE mają ułatwiony dostęp do informacji chronionych dotyczących działalności firmy, jej strategii oraz relacji z innymi spółkami. Osoby te nie mogą wykorzystywać, ani przekazywać nieupoważnionym osobom trzecim tak zwanych wewnętrznych informacji, ani jakichkolwiek informacji chronionych w celu osiągnięcia korzyści dla siebie lub najbliższych sobie osób. Korzystanie z takich informacji jest ograniczone prawem oraz konkretnymi przepisami wewnętrznymi GK PGE.
- **Upominki biznesowe muszą być zgodne z prawem, autoryzowane i odpowiednie.** Wymiana upominków i innych przysług z partnerami biznesowymi powinna być zgodna z ogólnie przyjętymi zasadami prowadzenia działalności i obowiązującym prawem. Prezent może zostać wręczony lub przyjęty, jeśli ma znikomą wartość materialną oraz jego przyjęcie lub wręczenie nie ma wpływu na realizowane zadania, czy podejmowane decyzje, i tym samym nie obliuguje do wzajemności, a może być jedynie kurtuazyjnym wyrazem podziękowania. Wręczenie i przyjmowanie upominków od klientów i dostawców wymaga starannego rozpatrzenia przez pracownika i jego przełożonego. Zanim dojdzie do przekazania upominków, należy sprawdzić, czy jest to dozwolone przez Kodeks etyczny GK PGE i polityki firmy. Zakazane jest przekazywanie, oferowanie i przyjmowanie wszelkich upominków (upominków sprawiających takie wrażenie), których celem jest wywieranie wpływu na decyzje biznesowe lub zdobycie niesprawiedliwej przewagi.

W pewnych sytuacjach można jednak wymieniać upominki biznesowe w celu budowania relacji, pod warunkiem że:

- upominek jest wręczany w legalnym celu, ma wartość symboliczną, jest wręczany rzadko i spełnia wszystkie inne wymogi wewnętrznych polityk GK PGE;
- prezent nie ma formy gotówki ani postaci jej ekwiwalentu;
- w stosunku do funkcji pracownika lub działu nie obowiązuje polityka „zero upominków”;
- upominek jest zgodny z prawem, któremu podlega osoba obdarowana, a osoba ta jest upoważniona do przyjęcia upominku;
- pojęcie „upominki biznesowe” nie obejmuje sponsorowanych przez firmę konkursów sprzedażowych oraz programów motywacyjnych. Ponadto wydatki na cele reprezentacyjne, takie jak posiłki i rozrywki, nie są zabronione, jeśli zachowana jest ich rozsądna częstotliwość i charakter oraz są zgodne z politykami firmy.
- **Upominki wręczone osobom sprawującym funkcje publiczne:** Należy być świadomym, że podarowanie nawet skromnego upominku lub zaoferowanie posiłku osobie sprawującej funkcje publiczne może być sprzeczne z prawem. W celu zasięgnięcia dodatkowej porady w kwestii upominków biznesowych należy skonsultować się z przełożonym lub właściwymi komórkami organizacyjnymi.
- **Zasada „zero upominków”.** Pracownicy zatrudnieni w Obszarze Handlu Detalicznego, Obszarze Handlu Hurtowego, w Pionie Zakupów muszą przestrzegać obowiązującej ich polityki „zero upominków”, która zakazuje wręczenia lub przyjmowania wszelkich upominków, niezależnie od ich charakteru i wartości. Zawsze należy upewnić się u przełożonego, szefa działu lub kontrolera, czy dany dział, funkcja lub zespół nie są objęte zasadą „zero upominków”.
- **Upominki o wartości symbolicznej.** Upominki, które nie są częste, a ich wartość nie przekracza 200 PLN lub ich równowartości, w większości krajów uznawane są za symboliczne. Do przykładów należą między innymi produkty promocyjne, takie jak kalendarze lub kubki, wręczone w celu wytworzenia wizerunku i przedstawienia marki.

Jeśli masz jakąkolwiek wątpliwość, czy korzyść jest dozwolona w PGE, czy też nie, skonsultuj się ze swoim przełożonym lub z Biurem ds. Compliance w PGE.

Nasza zasada:

ODPOWIEDZIALNIE OBCHODZIMY SIĘ Z INFORMACJAMI FIRMOWYMI

W Grupie Kapitałowej PGE chronimy wartość biznesową naszych informacji, koncepcji i pomysłów. Źródłem **innowacyjnych projektów, koncepcji i pomysłów**, które wykorzystujemy w pracy, są praca, wiedza, doświadczenie i kreatywność. Sposób wykorzystania i udostępniania tych informacji może zwiększyć ich wartość dodaną dla przedsiębiorstwa lub im zaszkodzić. Aby strzec tej cennej wartości, musimy stosować określone sposoby dokumentowania, chronienia, przetwarzania i zabezpieczania naszych zastrzeżonych informacji i pomysłów. W szczególności musimy zabezpieczać informacje przed udostępnieniem ich osobom nieupoważnionym oraz zmianą, utratą czy zniszczeniem. Właściwe zabezpieczenie takich danych ułatwia ochronę i przyczynia się do rozwoju naszej działalności.

JAK TO ROBIMY?

- **Chronimy informacje firmowe, szczególnie stanowiące tajemnicę przedsiębiorstwa, informacje poufne i przestrzegamy tajemnicy zawodowej.** Zapewniamy właściwą i adekwatną ochronę naszych informacji firmowych oraz powierzonych nam przez naszych klientów i partnerów biznesowych. Wszyscy pracownicy mają pełną świadomość konieczności ochrony informacji, co przekłada się wprost na obowiązek dołożenia wszelkich starań, aby informacje tej kategorii, dotyczące GK PGE, jak i naszych kontrahentów, zachowały status poufności.
- **Chronimy prywatność i dane osobowe.** Szanujemy prywatność i chronimy dane osobowe nasze i innych klientów oraz partnerów. Gromadzimy dane zarówno pracowników i współpracowników naszej firmy, jak i dane pracowników innych podmiotów i dane klientów, jedynie w granicach dozwolonych przez prawo i regulacje wewnętrzne oraz wyłącznie w niezbędnym zakresie. Wykorzystujemy informacje pozyskane w związku z zarządzaniem zasobami ludzkimi i marketingiem wyłącznie do legalnych celów. Przestrzegamy obowiązujących przepisów prawa dotyczących gromadzenia, wykorzystywania, udostępniania, przechowywania, przekazywania i usuwania danych osobowych. Służy to ochronie prywatności oraz poszanowaniu praw i wolności osób, których dane dotyczą. Nie udostępniamy danych osobowych nikomu, kto nie jest upoważniony do ich przeglądania z istotnych powodów biznesowych. W razie wątpliwości należy skontaktować się z Administratorem Bezpieczeństwa Informacji, nadzorującym przestrzeganie przepisów o ochronie danych osobowych.

- **Chronimy informacje poufne.** W obrocie papierami wartościowymi nie wykorzystujemy informacji poufnych. Informacje poufne chronimy do chwili upublicznienia – nie ujawniamy informacji poufnych osobom nieuprawnionym, nie udzielamy rekomendacji na podstawie posiadanych informacji poufnych. Przestrzegamy zakazów transakcyjnych w okresach zamkniętych.
- **Chronimy własność intelektualną.** Każda praca wykonana przez pracownika GK PGE częściowo lub w całości w związku z obowiązkami zawodowymi oraz/lub w czasie pracy, przy użyciu zasobów lub informacji należących do firmy, jest własnością GK PGE. Na przykład: wynalazki, pomysły, odkrycia, ulepszenia, dzieła sztuki, procesy, projekty, oprogramowanie lub inne materiały, których jesteśmy współtwórcą lub autorem w ramach pracy w firmie, należą do GK PGE. Chronimy naszą własność intelektualną. Szanujemy także poufność i prawa własności intelektualnej innych osób. Wykorzystujemy dostępne nam opracowania i materiały w zakresie uprawnionym na podstawie umów zawartych z ich autorami. Podajemy źródła wykorzystywanych informacji. Własność intelektualna obejmuje: znaki towarowe, marki, projekty opakowań, loga, prawa autorskie, wynalazki, patenty i tajemnice handlowe. Naszych znaków towarowych nie należy nigdy używać bez poszanowania lub w obraźliwy sposób.

UCZCIWE RELACJE ZEWNĘTRZNE



Nasza zasada:

DBAMY O RELACJE Z PARTNERAMI BIZNESOWYMI

Współpracujemy jedynie z takimi dostawcami i innymi partnerami biznesowymi, którzy prowadzą działalność biznesową w sposób uczciwy. Relacje z naszymi podwykonawcami, partnerami biznesowymi oraz dostawcami oparte są na obustronnym zaufaniu, szacunku oraz profesjonalizmie. Zakupy i zamówienia są realizowane na podstawie przejrzystych i obiektywnych zasad, zgodnych z obowiązującym prawem i jasno określonych procedurami wewnętrznymi.

Zobowiązujemy podmioty, z którymi współpracujemy, do przestrzegania takich samych standardów uczciwości, jak te, których sami przestrzegamy. Nieetyczne lub bezprawne działania tych podmiotów mogą zaszkodzić reputacji GK PGE i spowodować utratę dobrego imienia naszej firmy.

JAK TO ROBIMY?

- **Współpracujemy z dostawcami, podwykonawcami i partnerami biznesowymi**, którzy dzielą nasze zaangażowanie na rzecz praworządności i uczciwości. Uważamy, że to, kogo decydujemy się włączyć do naszego łańcucha dostaw oraz jak działają nasi partnerzy i dostawcy, wpływa na naszą reputację i działalność. Przy wyborze nowego kontrahenta lub podczas ponownej oceny dotychczasowego kontrahenta upewniamy się, że rozumie on przestrzegane przez nas zasady. Zwracamy baczną uwagę na wszystko, co mogłoby naruszać nasze standardy.
- Pracownicy wybierający dostawców, opierają swoje decyzje **na kryteriach merytorycznych i reputacji dostawcy**. Wybierając i współpracując z dostawcami, postępujemy zgodnie z procedurą zakupową GK PGE. Dokonujemy odpowiedniej analizy, aby ocenić, czy dostawca działa zgodnie z prawem, czy posiada reputację firmy etycznej i uczciwej. Unikamy także potencjalnych bądź rzeczywistych konfliktów interesów z dostawcami.
- Posiadamy wypracowany **standardowy zbiór zapisów umów** z dostawcami, podwykonawcami i partnerami biznesowymi, dotyczących wymogów bezpieczeństwa pracy, przeciwpożarowych, gospodarki odpadami, ochrony mienia oraz ochrony środowiska, który włączamy do każdej umowy.
- **Zwracamy baczną uwagę na problem nadużyć** przy zatrudnianiu podwykonawców i dostawców oraz przy wyborze partnerów biznesowych.
- Nie tolerujemy nadużyć, związanych z wyborem podwykonawców i dostawców oraz innych partnerów biznesowych.
- Jednym ze sposobów przyjmowania odpowiedzialności przez GK PGE za naszą działalność jest poparcie dla inicjatywy UN Global Compact oraz stosowanie jej podstawowych zasad w zakresie praw człowieka, warunków pracy, środowiska oraz walki z korupcją.

Nasza zasada:

DBAMY O RELACJE ZE SPOŁECZNOŚCIAMI LOKALNYMI

Jesteśmy partnerem społeczności lokalnych. Dbamy o rozwój obszarów, na których prowadzimy działalność biznesową, podnosimy jakość życia społeczności, wspieramy lokalne wydarzenia, zapewniamy miejsca pracy. Wiemy, że nasza działalność wpływa na życie lokalnych społeczności i staramy się być ich partnerem.

JAK TO ROBIMY?

- **Wspieramy** na przejrzystych i obiektywnych zasadach działalność osób prawnych i osób fizycznych, w tym również pracowników GK PGE i członków ich rodzin, a także lokalnych społeczności w takich obszarach, jak: **nauka i edukacja, leczenie i ochrona zdrowia, pomoc społeczna, działalność ekologiczna i ochrona środowiska oraz sport, w tym sport dzieci, młodzieży i osób niepełnosprawnych.**
- Jednym z filarów zaangażowania społecznego w PGE Polskiej Grupie Energetycznej jest Fundacja PGE, która działa w celu zapewnienia transparentności działań oraz budowania zaangażowania wśród wszystkich grup interesariuszy, wspierając rozwój lokalnych społeczności, prowadząc działalność polegającą na przyznawaniu grantów oraz realizując autorskie programy społeczne.
- Nasi pracownicy działają na rzecz społeczności lokalnych, angażując się m.in. w **wolontariat pracowniczy.**

Nasza zasada:

BUDUJEMY ZAUFANIE, RZETELNIE INFORMUJĄC O NASZEJ DZIAŁALNOŚCI

GK PGE działa w sektorze leżącym w zakresie szczególnego zainteresowania świata polityki i mediów. Takie kwestie, jak: energia, sposób jej wytwarzania w elektrowniach węglowych, energetyka jądrowa, bezpieczeństwo dostaw i wiele innych dotyczą każdego konsumenta i każdej firmy w Polsce. Z drugiej strony – w naszym przedsiębiorstwie pracuje kilkadziesiąt tysięcy osób, które chcą i powinny być jak najlepiej poinformowane o tym, co się dzieje w GK PGE. Dlatego też przejrzyste zasady komunikacji są dla nas niezwykle istotne.

JAK TO ROBIMY?

- **Przestrzegamy standardów GK PGE dotyczących komunikacji.** Komunikacja jest naturalnym elementem naszej działalności biznesowej. To, jak nasza firma odbierana jest na zewnątrz, zależy od tego, co robimy i co mówimy. Te same standardy obowiązują w obszarze komunikacji wewnętrznej i zewnętrznej. Informacje powinny być:
 - **Prawdziwe** – nasze informacje są zgodne z prawdą i oparte na faktach.
 - **Zrozumiałe** – komunikacja jest dostosowana do odbiorcy.
 - **Istotne** – zasadą jest przekazywanie odpowiednich informacji w odpowiednim czasie, właściwemu odbiorcy.
 - **Przejrzyste** – przekazujemy informacje w sposób otwarty i proaktywny, zarówno o zdarzeniach pozytywnych, jak i negatywnych. Na tym budujemy wiarygodność GK PGE.
 - **Przekazywane na czas** – kiedy tylko pozyskujemy informację, jednocześnie komunikujemy ją na zewnątrz i wewnątrz firmy.

- **Prowadzimy transparentną, rzetelną i aktywną politykę informacyjną.**
 - **Prowadzimy rzetelną politykę informacyjną** zarówno wewnątrz, jak i na zewnątrz organizacji.
 - Prowadzimy dwustronną komunikację z mediami, akcjonariuszami, inwestorami instytucjonalnymi i indywidualnymi oraz analitykami. Wszyscy interesariusze są dla nas ważni.
 - **Rzetelnie wypełniamy obowiązki informacyjne spółki giełdowej**, zapewniamy akcjonariuszom równy dostęp do informacji poprzez prawidłowe wypełnianie obowiązków informacyjnych.
 - **Dbamy o dobre kontakty z klientami.** Kładziemy nacisk na rozwój nowoczesnych rozwiązań ułatwiających komunikację na linii klient – firma.
 - **Dbamy o wizerunek GK PGE.** Poprzez komunikację budujemy wartość firmy. Dbamy o to, aby przekazywane informacje były prawdziwe, kompletne i czytelnie przedstawione.
- **Dbamy o właściwe, dobre relacje z mediami.** GK PGE dąży do otwartej i aktywnej komunikacji z mediami. W celu zapewnienia otwartości oraz odpowiedzialności powołaliśmy funkcję Rzecznika Prasowego, odpowiedzialnego za kontakty z mediami. Aby umożliwić wypełnianie obowiązków osobom odpowiedzialnym za komunikację, należy zawsze informować Rzecznika Prasowego o przypadkach kontaktowania się dziennikarzy z pracownikami, w tym – kadrą zarządzającą.

POSTĘPOWANIE W PRZYPADKU PROBLEMÓW LUB NARUSZENIA PRAWA LUB NASZYCH WARTOŚCI I ZASAD

Pracownicy, w tym kadra zarządzająca, mogą mieć wątpliwości, dotyczące obowiązujących przepisów, zasad Kodeksu etyki GK PGE, bądź regulacji wewnętrznych naszego przedsiębiorstwa. Mogą także podejrzewać, że istnieje ryzyko złamania obowiązujących zasad, przepisów lub regulacji wewnętrznych. Wówczas powinni zgłosić odpowiednim osobom w naszej firmie podejrzenie nieprawidłowości lub informacje o faktycznie zaistniałej niezgodności z prawem, zasadami i regulacjami.

Osoba zgłaszająca podejrzenie lub nieprawidłowość to **Sygnalista**.

GK PGE gwarantuje Sygnalistom ochronę, w tym anonimowość co do faktu dokonania zgłoszenia.

Aby zadać pytanie, zgłosić problem lub naruszenie obowiązujących przepisów lub Kodeksu etyki GK PGE, należy skontaktować się z:

Bezpośrednim przełożonym.

- Przede wszystkim należy skontaktować się z bezpośrednim przełożonym.

Komórką właściwą ds. Compliance lub Audytu.

- Można skontaktować się z również z Biurem ds. Compliance, lokalnym Koordynatorem ds. Compliance lub Departamentem Audytu. Można skontaktować się także z Departamentem Prawnym lub Departamentem Bezpieczeństwa.

Bezstronnym Doradcą.

- Do dyspozycji pracowników jest także Bezstronny Doradca, z którym można porozmawiać w przypadku podejrzenia naruszenia niniejszego Kodeksu etyki GK PGE, jak również podejrzenia złamania obowiązujących przepisów prawnych. Bezstronny Doradca gwarantuje Sygnaliście anonimowość, jeśli jest taka potrzeba ze strony osoby zgłaszającej.
- Konsultanci oraz dostawcy, którzy chcą zgłosić naruszenie prawa lub regulacji wewnętrznych, mogą również skontaktować się z Bezstronnym Doradcą.
- Bezstronny Doradca to podmiot skupiający doświadczonych prawników spoza GK PGE, gwarantujących Sygnalistom anonimowość.
- Dane osobowe i inne informacje przekazane Bezstronnemu Doradcy pozostają poufne do momentu wyrażenia zgody przez informatora na ujawnienie całości lub części tych informacji.
- Dane kontaktowe dotyczące Bezstronnego Doradcy można znaleźć w Intranecie GK PGE oraz na tablicach informacyjnych.

Zadzwoń lub wyślij e-mail.

Udostępniony został numer telefonu +48 22 340 12 02, pod którym w dni robocze od poniedziałku do piątku (9.00 do 17.00) czeka pracownik Biura ds. Compliance.

Można także wysłać zapytanie lub informację o możliwym naruszeniu na adres e-mail uczciwybiznespge@gkpge.pl. Wiadomość ta trafi do Dyrektora ds. Compliance oraz do Dyrektora ds. Audytu.

WAŻNE INFORMACJE

GK PGE jest członkiem inicjatywy UN Global Compact. Organizacja Narodów Zjednoczonych rekomenduje firmom poparcie, przyjęcie i stosowanie dziesięciu zasad tzw. „Global Compact” odnoszących się do czterech obszarów działań:

- przestrzegania praw człowieka,
- przestrzegania standardów pracy,
- ochrony środowiska,
- przeciwdziałania korupcji.

Więcej informacji można znaleźć na stronach internetowych ONZ: <http://ungc.org.pl/>

GK PGE publikuje informacje, dotyczące odpowiedzialności społecznej firmy, informując m.in. o wsparciu, udzielonym konkretnym organizacjom. Więcej informacji można znaleźć na stronie internetowej Fundacji PGE: <http://www.gkpge.pl/fundacja-pge>

Informacje o działalności GK PGE, w tym o działalności społecznej, można znaleźć m.in. pod adresami:

<http://www.gkpge.pl/biuro-prasowe/komunikaty-prasowe/wszystkie>

oraz

<http://www.gkpge.pl/csr>.

Więcej informacji na temat standardów zachowania oczekiwanych od pracowników GK PGE można znaleźć m.in. w Intranecie, na podstronie poświęconej zagadnieniom Compliance:

<https://ipk.gkpge.pl/compliance/Strony/default.aspx>